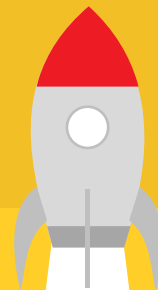


# การจัดอันดับเว็บไซต์มหาวิทยาลัยโลก

Webometrics Ranking of World Universities



สำนักวิทยบริการและเทคโนโลยีสารสนเทศ

# Webometrics Ranking of World University



Webometrics Ranking of World University เป็นการ  
จัดอันดับมหาวิทยาลัย ในหลักการ

“เว็บไซต์เป็นแหล่งเผยแพร่ความรู้ทางวิชาการ”

ได้จัดอันดับมหาวิทยาลัยทั่วโลกและเผยแพร่การจัดอันดับ  
ผ่านทางเว็บ <http://www.webometrics.info> ซึ่งมีการ  
แสดงผลการจัดอันดับมหาวิทยาลัยทุกเดือนมกราคมและ  
เดือนกรกฎาคมของทุกปี โดยมีจุดประสงค์จัดอันดับเว็บที่มี  
การเผยแพร่ผลงานทางวิชาการอิเล็กทรอนิกส์และกิจกรรม  
ผ่านทางอินเทอร์เน็ต



# ตัวชี้วัดการจัดอันดับของ Webometrics

01

**PRESENCE 5%**

02

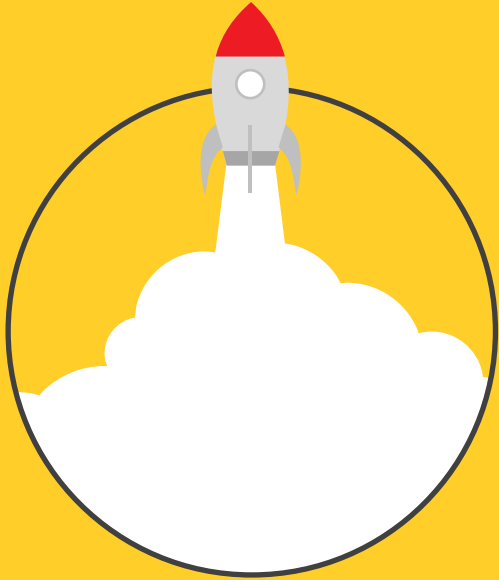
**VISIBILITY 50%**

03

**TRANSPARENCY (or OPENNESS) 10%**

04

**EXCELLENCE (or SCHOLAR) 35%**

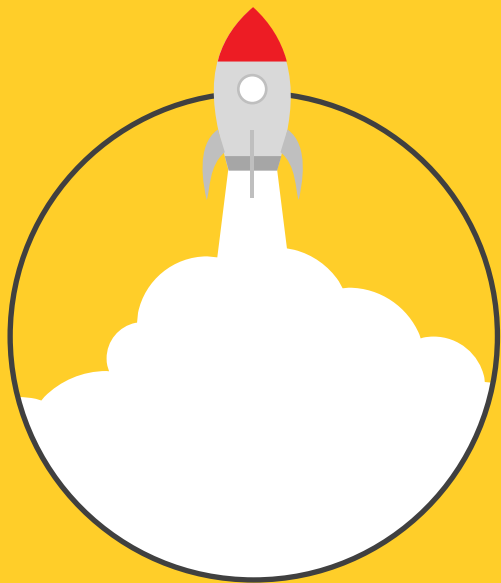


**PRESENCE**

# PRESENCE



- วัดจากจำนวนเว็บไซต์ทั้งหมดภายใต้ Domain Name ของมหาวิทยาลัย และจะต้องสามารถสืบค้นได้ด้วย Search Engine
- วัดจากจำนวนเนื้อหาที่มีการเผยแพร่ในเว็บของ มหาวิทยาลัยทุกรูปแบบ (Format)

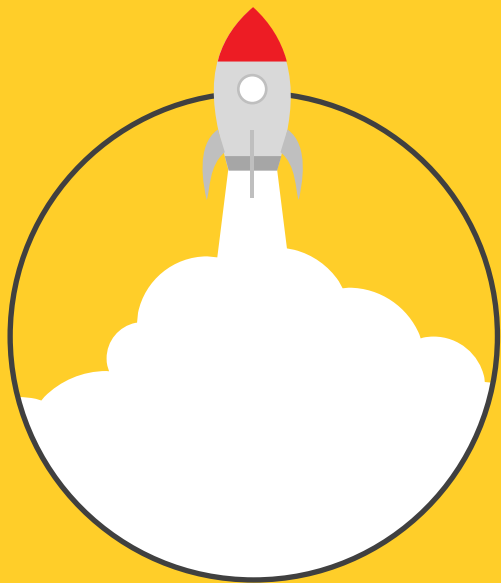


**VISIBILITY**

# VISIBILITY



- วัดจากจำนวนการมองเห็นเครือข่ายภายนอกที่มีต้นกำเนิดย้อนกลับไปยังสถาบันการศึกษาหน้าเว็บ
- วัดจากจำนวน External Link ที่มีการเชื่อมโยงหรืออ้างอิงมาจากภายนอก สามารถตรวจสอบได้จากการใช้คำค้นผ่าน Search Engine
- วัดด้วยMajestic SEO และ Ahrefs
- เป็นการให้คะแนนจำนวน Webpage ทั้งหมดของสถาบันที่ได้รับการเชื่อมโยง Link จาก เว็บไซต์อื่น หรือเรียกว่า Back Link



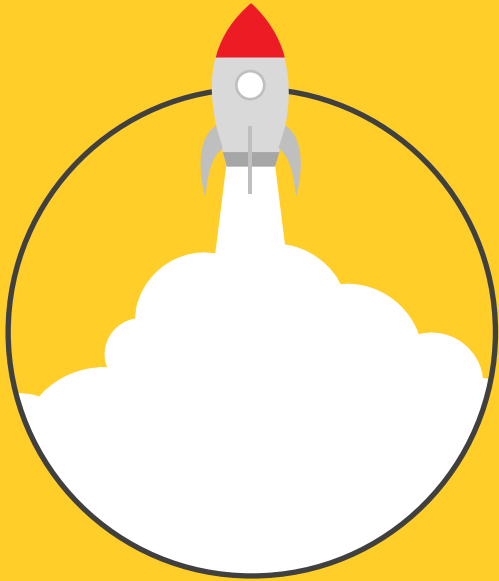
**TRANSPARENCY**



# TRANSPARENCY (or OPENNESS)



- เป็นการให้คะแนนจากคลังข้อมูลงานวิจัยของมหาวิทยาลัย จะนับจำนวนไฟล์ที่เป็น .pdf .doc .ppt .xls



**EXCELLENCE**

# EXCELLENCE (or SCHOLAR)



- วัดจากจำนวนบทความวิชาการ และการอ้างอิงบทความทางวิชาการ สามารถตรวจสอบได้ด้วยการใช้ Google Scholar
- วัดจากจำนวนผลงานวิชาการที่ตีพิมพ์ในวารสารระดับชาติ และระดับนานาชาติที่มีค่า impact Factor
- เป็นการให้คะแนนจากจำนวนเอกสารทางวิชาการด้านวิทยาศาสตร์ ที่เผยแพร่ในวารสารระดับนานาชาติของมหาวิทยาลัย โดยที่ 10% ของเอกสารที่ตีพิมพ์ต้องได้รับการอ้างอิงในงานของสาขาของตนเอง

# ข้อมูลผลอันดับของมหาวิทยาลัย



กลุ่มราชภัฏ  
31/38



ระดับประเทศ  
91/178



ระดับเอเชีย  
517/3545



ระดับโลก  
10033/11997



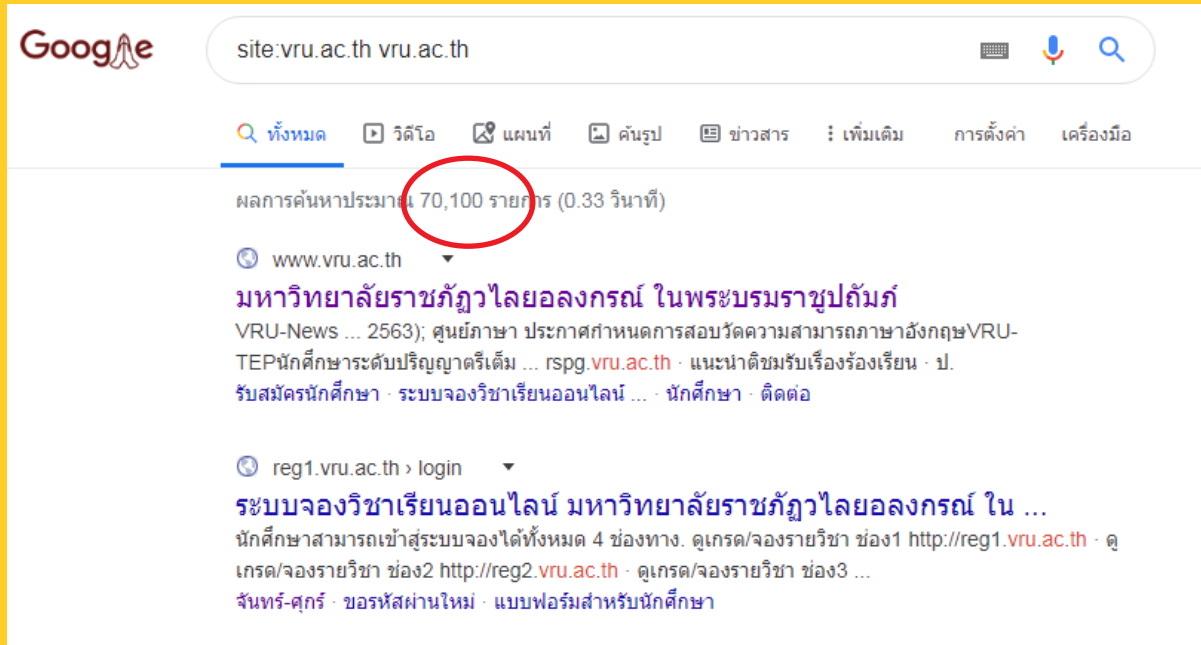
# ข้อมูลผลอันดับมหาวิทยาลัยระดับประเทศ

ตัวชี้วัด	Ranking	World Rank	PRESENCE	VISIBILITY	TRANSPARENCY	EXCELLENCE
			5 %	50 %	10 %	35 %
ผลคะแนน	91	10033	2215	10913	7611	6118



# ข้อมูลผลอันดับมหาวิทยาลัย

เมื่อสืบค้นจาก Google มหาวิทยาลัยของเรามีจำนวนทั้งหมด 70,100 รายการ

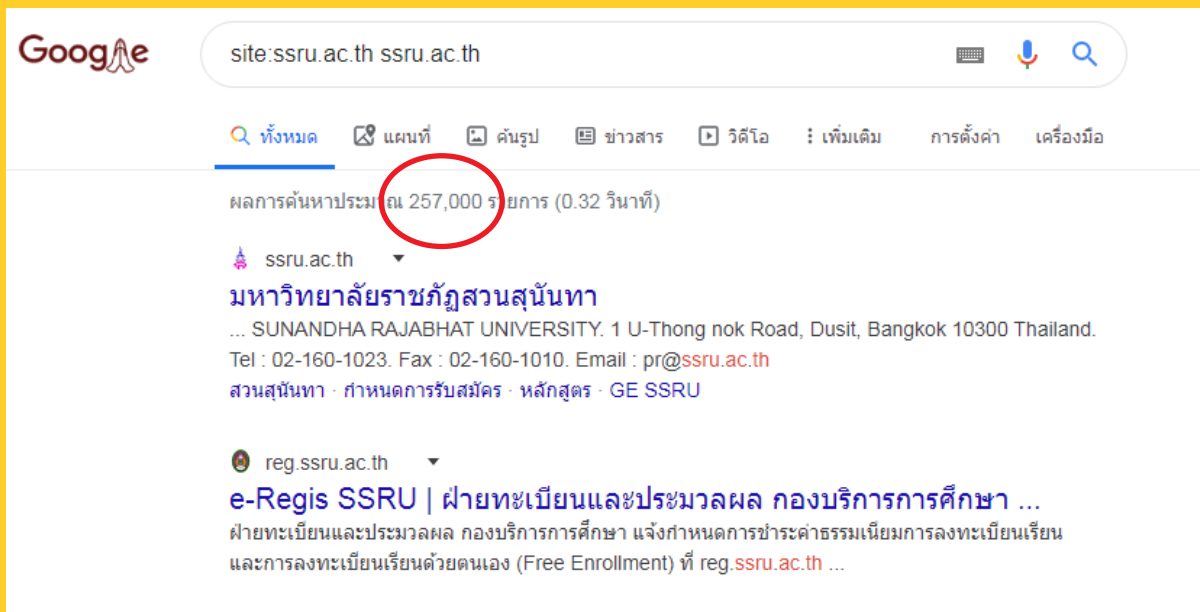


The image shows a Google search interface. The search bar contains the text "site:vru.ac.th vru.ac.th". Below the search bar, there are navigation tabs: "ทั้งหมด" (All), "วิดีโอ" (Videos), "แผนที่" (Maps), "ค้นรูป" (Image Search), "ข่าวสาร" (News), "เพิ่มเติม" (More), "การตั้งค่า" (Settings), and "เครื่องมือ" (Tools). The search results show "ผลการค้นหาประมาณ 70,100 รายการ (0.33 วินาที)". The first result is from "www.vru.ac.th" with the title "มหาวิทยาลัยราชภัฏวไลยอลงกรณ์ ในพระบรมราชูปถัมภ์". The second result is from "reg1.vru.ac.th" with the title "ระบบจองวิชาเรียนออนไลน์ มหาวิทยาลัยราชภัฏวไลยอลงกรณ์ ใน ...". The number "70,100" in the search results is circled in red.



# ข้อมูลผลอันดับมหาวิทยาลัย

ซึ่งเมื่อเปรียบเทียบกับมหาวิทยาลัยในกลุ่มราชภัฏบางแห่งมีจำนวนถึง 257,000 รายการ



The image shows a Google search interface with the search query 'site:ssru.ac.th ssru.ac.th'. The search results show 'ผลการค้นหาประมาณ 257,000 รายการ (0.32 วินาที)'. The number '257,000' is circled in red. Below the search results, there are two entries for 'ssru.ac.th' and 'reg.ssru.ac.th'.

Google

site:ssru.ac.th ssru.ac.th

ทั้งหมด แผนที่ ค้นรูป ข่าวสาร วิดีโอ :เพิ่มเติม การตั้งค่า เครื่องมือ

ผลการค้นหาประมาณ 257,000 รายการ (0.32 วินาที)

ssru.ac.th

มหาวิทยาลัยราชภัฏสวนสุนันทา

... SUNANDHA RAJABHAT UNIVERSITY. 1 U-Thong nok Road, Dusit, Bangkok 10300 Thailand.  
Tel : 02-160-1023. Fax : 02-160-1010. Email : pr@ssru.ac.th

สวนสุนันทา · กำหนดการรับสมัคร · หลักสูตร · GE SSRU

reg.ssru.ac.th

e-Regis SSRU | ฝ่ายทะเบียนและประมวลผล กองบริการการศึกษา ...

ฝ่ายทะเบียนและประมวลผล กองบริการการศึกษา แจ้งกำหนดการชำระค่าธรรมเนียมการลงทะเบียนเรียนและการลงทะเบียนเรียนด้วยตนเอง (Free Enrollment) ที่ reg.ssru.ac.th ...



# แนวปฏิบัติ PRESENCE

ค่าน้ำหนัก 5 เปอร์เซ็นต์

01

พัฒนาทุกเว็บไซต์ที่อยู่ภายในมหาวิทยาลัย และทุกหน่วยงานให้อยู่ภายใต้ Domain Name เดียวกัน คือ name.vru.ac.th

02

พัฒนา/ปรับปรุง ข้อมูลเว็บไซต์ระดับคณะ หลักสูตร หน่วยงาน สนับสนุนการเรียนการสอน ให้ข้อมูลเป็นปัจจุบัน

03

เพิ่มข้อมูลลง Website เช่น คู่มือต่าง ๆ ไฟล์ข้อมูลที่เป็นเอกสาร PDF, Word, Excel, PPT เอกสารเผยแพร่ที่น่าสนใจ เช่น งาน ประกัน, หลักสูตร





# แนวปฏิบัติ VISIBILITY

ค่าน้ำหนัก 50 เปอร์เซนต์

01

ประชาสัมพันธ์เว็บไซต์หรือข่าวสารต่าง ๆ ผ่านทางโซเชียล (ติดลิงค์เพื่อมายังเว็บไซต์) เพื่อเชื่อมโยงลิงค์มายังเว็บไซต์ภายในมหาวิทยาลัย

02

ควรหลีกเลี่ยง Flash, Java, JavaScript, มากๆ ส่งผลให้การเข้าถึงทำได้ยากขึ้น อาจทำให้ robot access ของ Search Engine ค้นหาไม่พบ

03

จัดทำเว็บไซต์ให้เข้าใช้งานได้ง่าย น่าสนใจ ปรับปรุงข้อมูลให้เป็นปัจจุบัน ตรวจสอบและวิเคราะห์สถิติการเข้าใช้เว็บไซต์ หรือใช้ Google Analytics เข้าช่วย



# แนวปฏิบัติ TRANSPARENCY (or OPENNESS)

ค่าน้ำหนัก 10 เปอร์เซนต์

01

สร้าง/กำหนด Metadata ให้กับ Digital Content ในการเผยแพร่ ผลงานวิจัย ผลงานวิชาการ เพื่อเป็นตัวแทน ในการสืบค้นจาก Search Engine

02

สนับสนุนให้อาจารย์ บุคลากร หน่วยงานภายในต่างๆ ของ มหาวิทยาลัย ใช้อีเมลของมหาวิทยาลัยในการรับส่งข้อมูลข่าวสาร การอ้างอิง การประชาสัมพันธ์งานทางวิชาการต่างๆ

03

เพิ่มไฟล์เอกสารต่างๆ ที่เป็นวิชาการบนเว็บไซต์ (PDF) บทความ วิชาการ เอกสารงานวิจัย เอกสารวิชาการ



# แนวปฏิบัติ EXCELLENCE (or SCHOLAR)

ค่าน้ำหนัก 35 เปอร์เซ็นต์

01

สนับสนุนให้อาจารย์ลงทะเบียนและสร้างโปรไฟล์ของตนเองกับทาง Google Scholar โดยเฉพาะอย่างยิ่งอาจารย์ที่มีผลงานวิชาการที่สามารถสืบค้นได้โดย Google Scholar

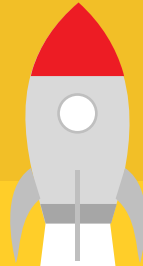
02

สนับสนุนให้อาจารย์ บุคลากรทำผลงานวิจัย และนำเสนอผลงาน และตีพิมพ์ผลงานวารสารวิชาการในระดับนานาชาติ ที่มีค่า Impact Factor สูง

03

ควรเขียนบทความวิจัยในประเด็นที่กำลังเป็นที่น่าสนใจของชุมชนวิชาการ ตั้งประเด็นของงานวิจัยให้สอดคล้องกับกรอบงานวิจัยของวารสารที่ต้องการตีพิมพ์





**Thank you**